

Les Transformateurs

présentent

LE PROJET



Création 24/26

Le BICLOU : un projet à plusieurs vitesses

Le spectacle

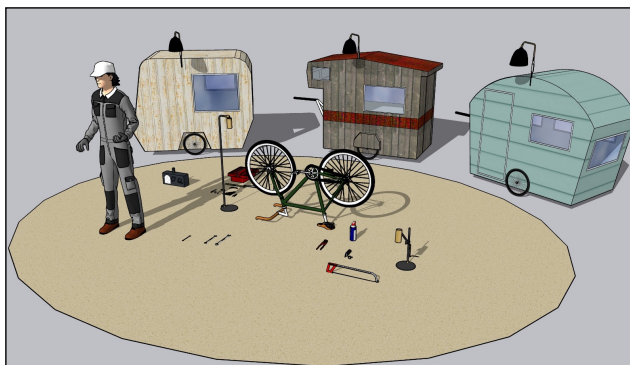
Au départ il y a la photo de Robert Doisneau qui montre Jacques Tati dans son costume du facteur de "Jour de fête". Le personnage est planté au milieu d'un espace blanc jonché de pièces de vélo. Il regarde l'objectif l'air de dire "Je ne comprends pas ce qui m'arrive, mon biclou vient de s'effondrer."

Notre espace scénique sera un atelier de réparation avec ses outils, des caisses et au sol, comme sur la photo de Doisneau, un vélo éclaté en morceaux. Nous allons assister au remontage de ce vélo par un personnage qui n'est pas loin d'être, lui aussi, en morceaux.

Qui reconstruit qui ?

Depuis ses premiers spectacles, la compagnie Les Transformateurs met en jeu des personnages "pas pareils" pour parler du monde. Le spectacle "Annette" mettait en scène une enfant porteuse de handicap, "Festum" donne la parole à des monstres, "Ça marchera jamais" parle de nos échecs.

L'atelier du BICLOU sera la piste de jeu du Mécano, c'est là qu'il soliloque en réparant, remontant son vélo. Il connaît tout du biclou, il s'exprime à travers un flux de termes propres à la bicyclette, de chiffres mystérieux, de formules techniques qui sortent de sa bouche en avalanche. Et ça se bouscule dans sa bouche. Parfois les mots s'emboîtent, parfois ça coince, ça se répète, ça bute, ça se déstructure, ça dérape. Parfois il chante.



Dans son atelier, le mécano écoute aussi la radio, une ouverture sonore sur l'extérieur, l'occasion de faire entendre, pourquoi pas un extrait de "L'éloge du carburateur" de Matthew Crawford, des fragments d'entretiens glanés au fil de nos étapes de travail, des métaphores de ce qui se joue, se construit sur scène. La radio crée un espace-temps au sein duquel l'activité manuelle et les pensées cohabitent et se répondent.

Autour du mécano gravitera parfois un autre personnage. Vêtu de noir de la tête aux pieds, il sera une sorte d'ange gardien, de régisseur plateau, de manipulateur d'objets. Invisible pour le mécano, cette figure permettra des accélérations, des surprises dans le spectacle, elle évitera peut-être aussi des catastrophes.

Restent les questions qui nourriront nos improvisations, répétitions et écritures :

Depuis quand le mécano a-t-il besoin de recompter chaque jour l'intégralité des pièces de son vélo ?

Pourquoi veut-il tailler la route ?

Quel est son but ?

Est-ce qu'il rejoint quelqu'un ? Comme dans "Une histoire vraie" ?

Est-ce qu'il s'éloigne de quelque chose ?

Nicolas Ramond

"Depuis toute la vie et pour toute la vie, je pédale. Sur les routes et déroutés qui vont de l'enfance à l'âge qu'on croit adulte, avec un petit vélo dans la tête qui n'en finit pas de me faire tourner en rond sur la terre toute ronde, comme si la vocation première de la bicyclette était d'arrondir les angles du monde."

Éric Fottorino

Petit éloge de la bicyclette

* film de David Lynch dans lequel un frère traverse les États-Unis en tracteur pour retrouver son frère mourant.

Le processus de création

Nos créations se font le plus souvent de manière collective et sur un processus long.

Je constitue une équipe : comédiens, auteur, musiciens, créateurs lumière et son, costumier.e.

Et c'est bien tous ensemble que nous fabriquons, écrivons le spectacle. À partir d'improvisations, de propositions de dispositifs techniques, d'allers retours constants du plateau à la table, s'élabore la trame de ce projet conçu pour l'espace public. Les laboratoires de recherche et de répétitions du projet BICLOU se déroulent depuis le printemps 2024 et jusqu'à la création à l'automne 2025.

Nous souhaitons travailler en intérieur et en extérieur tout au long du processus.

L'atelier nomade de réparation

1 réparateur + 1 vélo + 1 remorque + 1 lieu de RDV + des vélos à réparer

Les personnes qui le souhaitent peuvent venir réparer ou réviser leur vélo avec l'aide d'un réparateur professionnel.

Un espace-temps convivial où les personnes peuvent discuter, s'aider, apprendre.

Le lieu, choisi avec l'organisateur, permettra d'accueillir le vélo, sa remorque, éventuellement quelques chaises, un point d'eau et un branchement électrique.

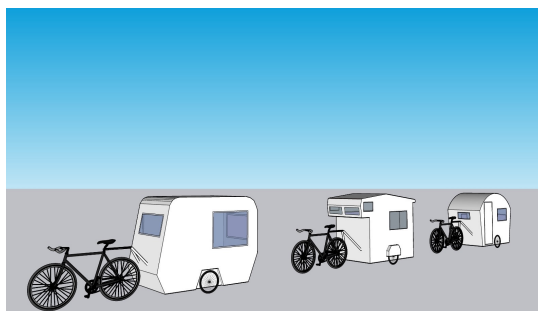
L'atelier nomade de réparation doit être proche du lieu de représentation.

Il peut se tenir le jour du spectacle ou la veille. Il dure 2 à 3 heures.

Réparer soi-même son vélo c'est une manière de lutter contre les idées reçues : "je suis nul en bricolage", "j'ai peur de faire des erreurs", "c'est trop compliqué", "j'ai pas les outils"...

Réparer son vélo c'est aussi prendre du temps pour soi avec les autres dans une activité concrète et utile.

Réparer son vélo c'est s'approprier et comprendre cet objet simple et ludique qui nous permet de gagner beaucoup de temps dans nos déplacements quotidiens en subissant moins de stress et sans polluer.



La tournée en vélo : rendre visible le temps du voyage

Avec la caravane du BICLOU nous souhaitons transformer "le temps contraint" du voyage en un temps de rencontres avec les gens que nous croiserons. Ces rencontres éphémères créeront une dynamique en amont de représentation.

La caravane du BICLOU ne passera pas inaperçue, elle sera composée de 3 à 4 vélos remorques qui contiendront tout le matériel de tournée, elle sera aussi notre outil promotionnel. Tourner en vélo c'est une manière de renouer avec le cirque traditionnel ou le théâtre de Molière quand les troupes tournaient au rythme des chevaux. La tournée du BICLOU propose un autre rapport au temps, elle propose de décélérer en s'adaptant à la géographie du territoire, à la météo avec le désir de créer des espaces de rencontres en chemin, via le vélo !

Notre mini caravane pourra aussi bien se poser dans une cour d'école que sur un parking, sur une place de village que sous une halle de marché pourvu qu'elle soit proche d'un point d'eau, d'un branchement électrique et que cet endroit soit calme et accueillant pour le public.

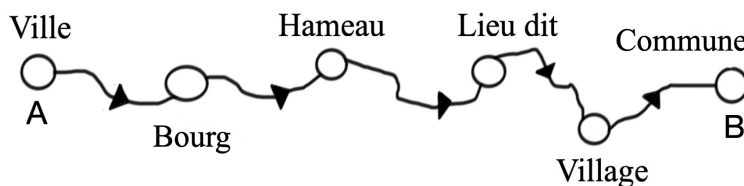
« Une machine bien réglée est pour moi, une définition du bonheur ».

A. Bellanger

Nous imaginons plusieurs manières de tourner Le BICLOU :

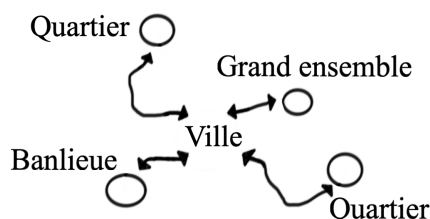
- **De manière linéaire**, en allant d'un point de départ A à un point d'arrivée B, avec des représentations sur un parcours. Les points A et B seraient des théâtres, "murs porteurs" de la tournée. La compagnie, avec la complicité et le savoir-faire des théâtres partenaires, fera des étapes sur son parcours, étapes où le spectacle jouera le soir.

Lors des étapes, l'équipe pourra dormir chez l'habitant ou au camping municipal. Nous avons conscience de la singularité de cette proposition de tournée et nous serons disponibles en amont pour rencontrer et collaborer avec tous les partenaires (théâtres, village, communes, communautés de communes, associations...) qui souhaiteront accueillir le BICLOU.



- **En étoile à partir d'un camp de base type un théâtre dans une ville.**

(10 à 20 km/jour selon les dénivelés)



Le BICLOU : proposition de projet décarboné

La mobilité des artistes fait partie des postes d'émissions les plus importants du spectacle vivant, c'est pourquoi notre spectacle tournera le plus possible en vélo (sinon nous prendrons le train). Le vélo c'est zéro Co2. La contrainte de faire des étapes courtes entre chaque date nous permettra d'être au plus prêt du public et donc de réduire les déplacements des publics, source d'émissions également importante.

- Nous nous engageons à porter des manières de créer plus sobres et plus durables.

Cela peut se traduire par une diminution des achats de matériels et une création volontairement moins énergivore.

À nous de faire en sorte que ces contraintes soient créatives.

Le projet BICLOU c'est l'opportunité pour nous de passer à la vitesse supérieure en matière d'écologie, d'interroger nos pratiques, de les modifier pour imaginer un spectacle volontairement léger techniquement.

"Quand vous voyez passer un cycliste, ne vous fiez pas à son allure inoffensive.

A sa façon, il est en train de changer le monde"

Didier Tronchet

Petit traité de vélosophie

Équipe de création

Mise en scène et réparateur cycle / Nicolas Ramond
Collaboration artistique/ Anne de Boissy
Jeu / Pierre-Jean Etienne + un autre acteur
Composition musicale / Sylvain Ferlay
Régie générale / Yoann Tivoli
Régisseur son / en cours
Costume / en cours
Constructeur / en cours
Auteur Autrice / en cours



Périodes de répétitions et date de création

Du 11 au 13 mars 2024 : Première rencontre et démarrage du projet
Du 7 au 11 octobre 2024 : Laboratoire de recherche, improvisation, écriture, essais technique.
Du 16 au 20 décembre 2024 : Laboratoire de recherche, improvisation, écriture, essais technique.
Janvier / février : Achat des vélos, des remorques, aménagement et customisation.
Du 28 avril au 2 mai 2025 : Finalisation Texte et musique. Montage du récit. Fabrication costumes.
Du 5 au 9 mai 2025 : Assemblage de tout les éléments du spectacle.
Du 12 au 16 mai 2025 : Avant première à Roanne en juin 2025 avec le Conservatoire de Roanne.
Juillet / Aout : Plusieurs résidences de finalisation pour test d'itinérance, l'atelier de réparation et le spectacle.
Septembre 2025 : Création au théâtre des Célestins

Recherche de production

Le budget prévisionnel global de production est estimé à 85 000€ TTC.
(56 000€ de masse salariale, 29 000€ vélos, remorques, matériaux...)
Nous comptons 5 semaines de salaire pour une équipe de 7 personnes : 1 metteur en scène, 2 comédiens, 1 collaboratrice, 1 régisseur général, 1 compositeur, 1 auteur.

Les premiers partenaires du projet

Théâtre des Célestins de Lyon,
Théâtre le Toboggan à Décines,
Théâtre de Givors,
Théâtre Bourgoin Jallieu
...

Partenaires Publics

Métropole de Lyon (soutien à l'achat des vélos et des remorques), DRAC (aide à la création Art de la rue), La Région AURA, Route des 20 Auvergne-Rhône-Alpes , SACD (Auteur d'espace).

Mécénat

Une entreprise de cycle pour nous soutenir dans l'achat des vélos et des remorques

Cout de cession

Pré-achat :

1 représentation 1500€HT ++*

2 représentation dans la journée 2200€HT ++*

En tournée :

1 représentation 1800€HT ++*

2 représentation dans la journée 2500€HT ++*

*** Condition de tournée**

Le projet BICLOU tournera en vélo.

La Cie Les Transformateurs étant basé à Lyon, c'est de Lyon que nous partirons pour aller jouer chez vous.

Nous pourrons parcourir 50 à 70 km par jour (selon le dénivelé) sauf le jour de la représentation ou nous devons garder suffisamment d'énergie pour monter et jouer le spectacle.

Dans un rayon de moins de 30km autour de Lyon nous pouvons voyager et jouer le jour J si la représentation à lieu en fin d'après midi.

Dans un rayon de plus de 30km autour de Lyon l'équipe partira à J -1.

Condition d'accueil

Sous tente individuelle en camping ou sur un terrain privé avec accès douche et sanitaire.

Jauge

150 spectateurs

Condition technique

Une arrivée électrique pour le spectacle et pour recharger nos batterie vélo.

La compagnie Les Transformateurs est membre de la Friche Lamartine.

Elle est soutenue par la Ville de Lyon, La Région AURA, et la DRAC.

Cie Les Transformateurs

21 rue Saint Victorien 69003 Lyon

Perrine Jourdan administration

07 83 08 84 53

administration@lestransformateurs.org

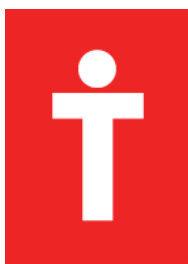
Nicolas Ramond Directeur artistique

06 70 71 48 62

contact@lestransformateurs.org

Plus d'informations sur le site

<https://www.lestransformateurs.org>



FRICHE
ARTISTIQUE
LAMARTINE